

TV 391

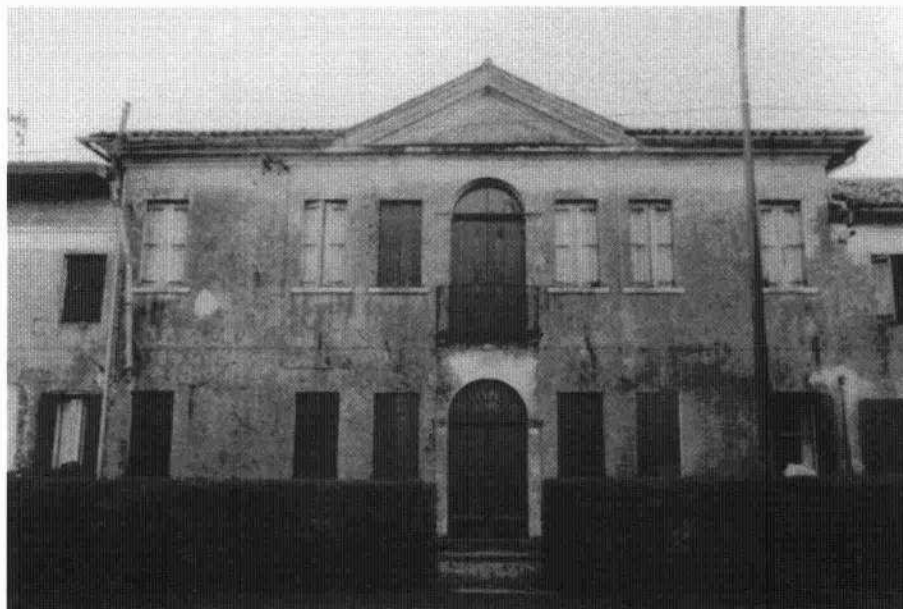
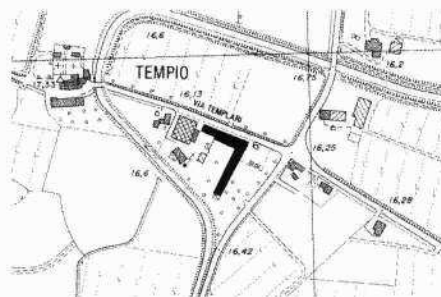
Villa Lucchetti

Comune: Ormelle

Frazione: Tempio

Via Templari, 3

Irvv 00000301 Ctr 106 NO Iccd A 05.00182415



A nord del territorio comunale, sulle sponde del fiume Lia e nei pressi di un antico luogo di culto in uso all'Ordine Templare, si sono addensati nel corso del tempo alcuni edifici che hanno dato origine alla frazione di Tempio. Alcuni di questi, d'epoca e con funzioni d'uso diverse ormai decadute, articolano il complesso di villa Lucchetti, che ora si adegua, ora definisce i fronti di due strade, assumendo all'incirca un impianto ad "L". In quest'ambito edilizio, il corpo padronale occupa un volume piuttosto contenuto, soprattutto se confrontato con la barchessa, estesa in lunghezza per più di settanta metri. I due manufatti sono uniti da una delle brevi ali della villa - nel passato adibite a deposito e magazzino - e dalla casa originariamente destinata al gastaldo, collocata nell'angolo di giunzione tra le due porzioni del complesso, a semplice pianta rettangolare e probabilmente sopraelevata nel corso dell'Ottocento. Un'ulteriore costruzione, isolata nello spazio aperto a sud e caratterizzata da un grande abbaio con occhio, completa le perinenze edificate della villa.

Quest'ultima risale, probabilmente, alla metà del XVIII secolo e rientra nella tradizione locale per impianto distributivo e uso dei materiali costruttivi e di finitura. Prospetta con la facciata a nord sulla strada, con quella a sud sul giardino. Il partito architettonico di entrambe scandisce la superficie muraria con una medesima alternanza di pieni e vuoti, con ritmo più fitto nella porzione centrale. Qui si aprono, sovrapposti, il portale ad arco e la finestra centinata con poggolo, ciascuno in corrispondenza della retrostante sala passante consueta per questo tipo di architetture. A fianco, due finestre contribuiscono ad illuminare il salone, altre due più distanziate le stanze sui lati.

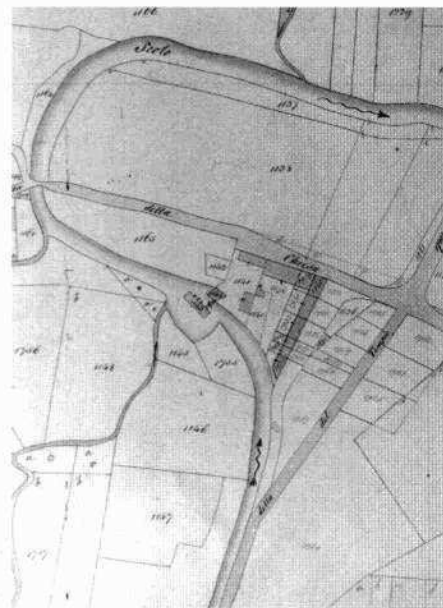
Vincolo: L.1089/1939

Decreto: 1990/08/03

Dati Catastali: F. 4, m. 11/ 95/ 96/
97/ 98/ 99/ 100/ 101/ 102/ 196/
237/ 238/ 239/ 240/ 263/ 265/
280/ 281/ 283/ 284/ 285/ 293/ 294

Sul fronte stradale il degrado favorito dall'esposizione e subito dal marmorino di finitura dell'intonaco ha cancellato la decorazione di cornici e fasce; su quello opposto, al contrario, si è mantenuta l'alternanza dei colori antichi, chiaro per il fondo, rosso mattone per le fasce che contornano e collegano le finestre. Il cornicione della linea di gronda delimita con eleganza il filo superiore dei prospetti: esso si piega nella spezzata di un misurato frontone sull'asse mediano, pur mantenendo continuo il bordo inferiore modanato.

Il fronte sud della villa (Archivio IRVV)
Il complesso rappresentato nel catasto austriaco (Archivio IRVV)



376



La successione di locali di ampie dimensioni caratterizza la barchessa, dei quali il più prossimo alla vecchia casa del gastaldo è decorato internamente da semicolonne tuscaniche. Originariamente all'esterno essa doveva forse presentare una regolare e continua sequenza di finestre su due livelli, interrotta solo dalla presenza degli archi ribassati, decorati a finto bugnato, dei passi carrai.

L'elemento peculiare di questo edificio recentemente restaurato, però, è indubbiamente il ponte a due arcate che fino alla prima metà del XIX secolo superava un ramo del fiume Lia ad esso parallelo, introducendo ai granai del primo piano. In seguito, l'interramento di questa parte del corso d'acqua e la variazione degli assetti proprietari mutano aspetto e funzioni di questa porzione del complesso.

Il volume attiguo al ponte subisce una sopraelevazione e le sue stanze trasformate in abitazione per la villeggiatura; nel contempo sulla facciata compaiono discreti segni di una decorazione che arricchisce di cimasa e fascia affrescata le finestre del nuovo piano nobile. Il ponte, perduta la sua antica funzione, approda ora all'altro capo ad un boschetto di piante d'alto fusto.



Veduta del lungo corpo delle adiacenze (Archivio IRVV)
I resti del ponticello un tempo sul fiume Lia (Archivio IRVV)